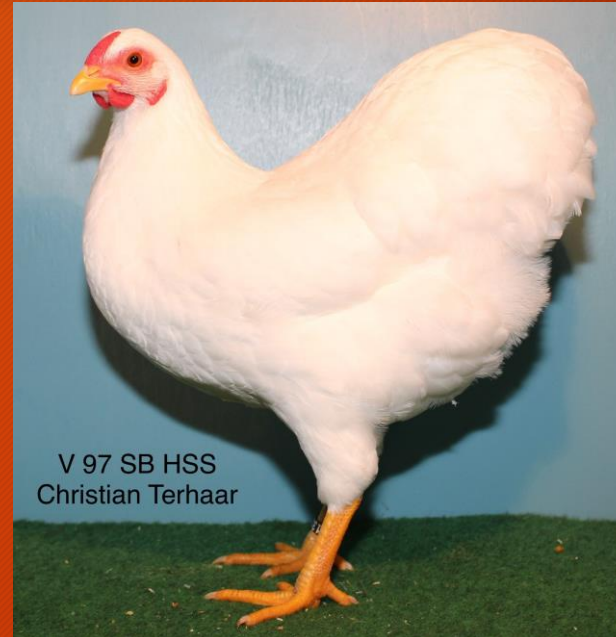


Zwerg-Wyandotten im ursprünglichen Typ
im Gegensatz zu
Deutschen Zwerg Wyandotten

Deutsche Zwerg-Wyandotten (weiss)



Feiner, gestreckter Formenhahn
Sehr gute seitliche Eindeckung
Exzellente Überwallung
Straffe Flügellage, Flügelspitzen unterm Sattel
Gut ausgebaute Unterlinie
Reichlich Substanz hinter den Schenkeln



Elegante, gestreckte Henne
Prima Unterlinie,
Ausreichend Rücken- und Schenkelfreiheit,
Straffe Flügellage,
Eingebauter Flügelbug
Mittiger Stand

Zwerg-Wyandotten weiss (Standard 2024)

EE: Zwerg-Wyandotten



Herkunft:

England. Ursprüngliche Zuchtichtung der Zwerg-Wyandotten, aus denen in der Zuchthistorie die Deutschen Zwerg-Wyandotten durch Typveränderungen hervorgingen.

Gesamteindruck:

Mittelgroße, rosenkämmige Zwerghuhnrasse mit symmetrischer, gerundeter Körperform und gelben Läufen. Rassecharakteristisch sind der knapp mittelhohe Stand und gespreizte, von hinten betrachtet v-förmige Abschluss.

Rassemerkmale Hahn:

Rumpf: mittellang, tief, symmetrisch und gerundet.

Hals: kurz, gut gebogen, mit gut entwickelten bis über die Schultern fließendem Behang.

Rücken: mittellang, breit über die ganze Länge. Im Schulterbereich flach, daraufhin in einer hohlrunden Linie zum Schwanz ansteigend.

Schultern: breit und gut gerundet.

Flügel: mittelgroß, nicht zu stark angezogen, waagrecht getragen.

Sattel: mit sehr gut entwickeltem Behang.

Schwanz: kurz und gespreizt; von hinten betrachtet ein umgekehrtes V bildend, im Winkel von 40° getragen; Steuerfedern breit, Hauptsicheln gut gebogen und die Steuerfedern in der Länge kaum überragend, Nebensicheln deutlich entwickelt und die Steuerfedern gut abdeckend.

Brust: breit, tief und sehr gut gerundet.

Bauch: voll und gut gerundet.

Kopf: kurz, gerundet und breit.

Gesicht: rot; glatt, fein im Gewebe.

Kamm: Rosenkamm, niedrig und fest auf dem Kopf aufgesetzt, sehr fein gepert, mit rundem, der Nackenlinie folgendem Dorn, rot.

Kehllappen: mäßig lang, gut gerundet, fein im Gewebe, rot.

Ohrklappen: länglich, glatt, rot.

Augen: groß, rot bis rotbraun.

Schnabel: kurz, gut gebogen; gelb.

Schenkel: mittellang, kräftig, leicht hervortretend.

Läufe: mittellang, kräftig, glatt, satt gelb.

Zehen: mittellang, gut gespreizt.

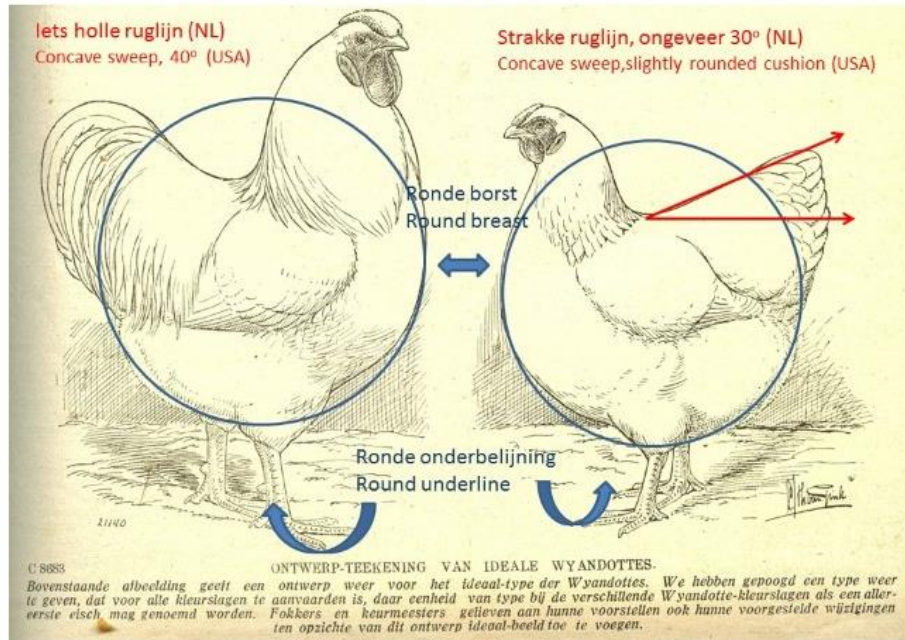
Gefieder: voll und gut anliegend. Flaumgefieder ziemlich voll aber nicht lose, ohne Schenkelkissen.



Zwerg-Wyandotte - ursprünglicher Typ

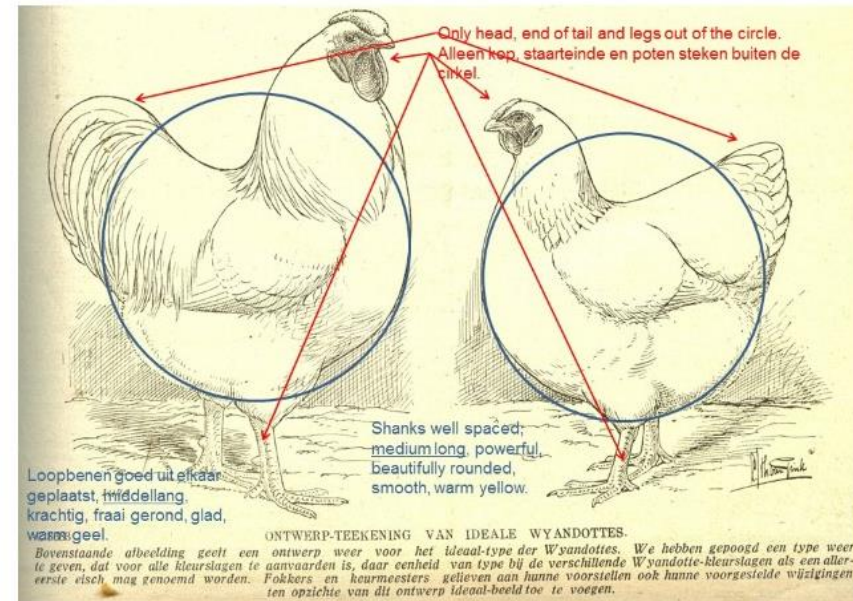
Leicht hohle Rückenlinie

Straffe Rückenlinie, ungefähr 30 Grad



Runde Unterlinie

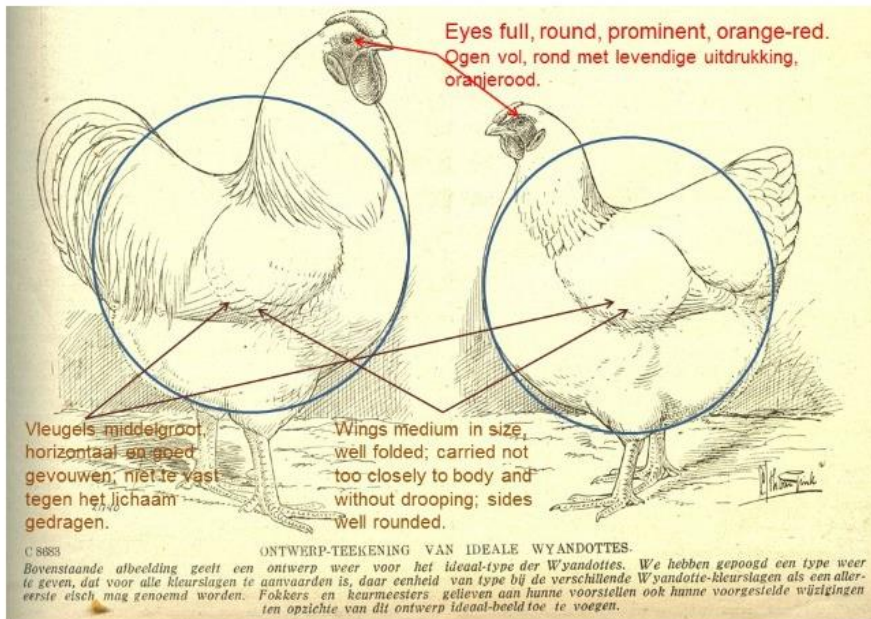
Allein Kopf, Schwanzende und Beine stehen außerhalb des Kreises



Läufe: Mittellang, kräftig, schön gerundet,
glatt, warmes Gelb

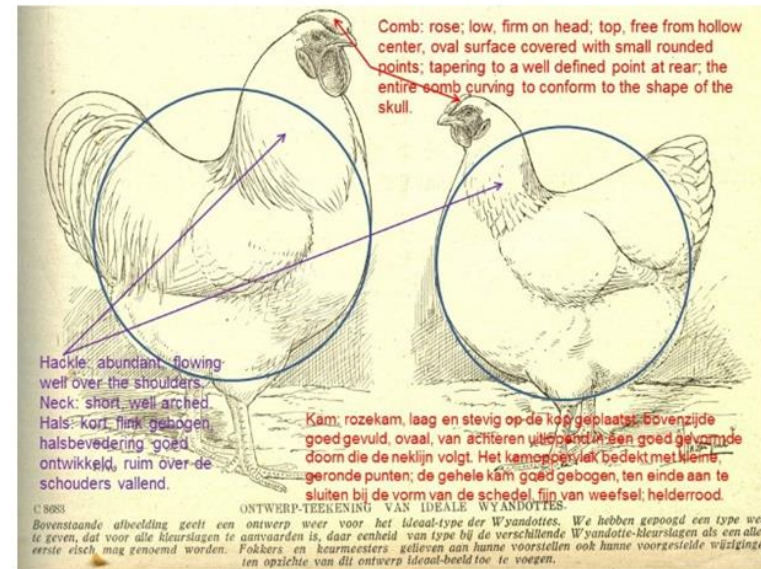
Zwerg-Wyandotte - ursprünglicher Typ

Augen voll, rund,
mit lebendigem Ausdruck, orangerot



Flügel mittelgroß, waagrecht getragen,
nicht zu fest anliegend und nicht lose (hängend) getragen

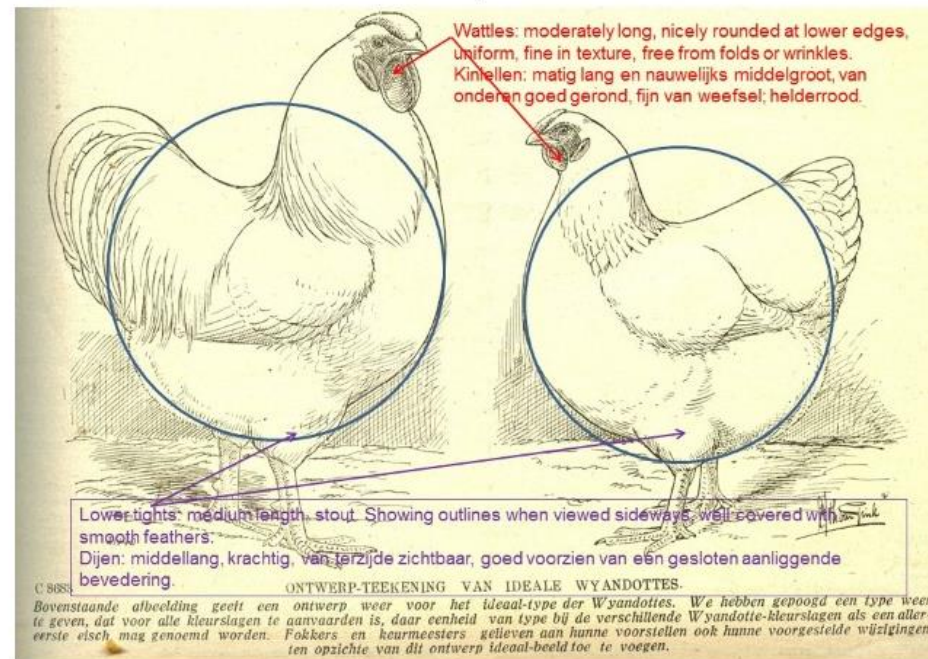
Kamm: Rosenkamm, niedrig und fest auf dem Kopf sitzend, Oberseite gut gefüllt, oval, nach hinten auslaufend in einen gut gefüllten Dorn, der der Nackenlinie folgt. Die Kammoberfläche ist mit feinen runden Perlen bedeckt. Der gesamte Kamm ist gut gebogen, bis zum Ende der Form des Kopfes folgend, fein im Gewebe, leuchtend rot.



Halsbehang: Halsbefiederung gut entwickelt,
großzügig über die Schultern fallend,

Zwerg-Wyandotte - ursprünglicher Typ

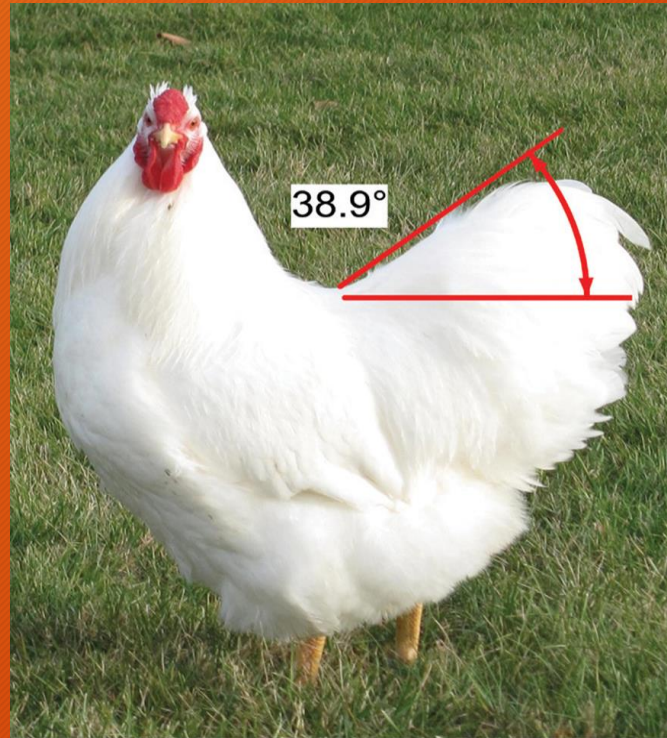
Kehllappen mäßig lang, gut gerundet,
fein im Gewebe, leuchtend rot.



Schenkel mittellang und kräftig, mit einer geschlossen anliegenden Befiederung,
von der Seite gesehen gut sichtbar, gerade und parallel zu einander

Zwerg-Wyandotte - ursprünglicher Typ

Typvoller Hahn,
Ordentliche Flügellage
Eingebaute Schenkel,
Prima Schwanzwinkel,



Siegerhenne Niederlande 2019
Kurz im Rücken,
Eingebaute Schenkel
Prima Steuerfeder, v- förmiger Schwanzaufbau



Gemeinsamkeiten aller Zwerg-Wyandotten

- Kopfpunkte, Gut gerundeter eher kleiner Kopf, feingeperlter und gut gefüllter, sich nach hinten verjüngender Rosenkamm, mit einem runden, mäßig langen Dorn, mittellange, gut gerundete Kehllappen, kleine rote Ohrlappen, rotes möglichst federfreies Gesicht, orangefarbiges bis rotes Auge, kurzer kräftiger Schnabel, gelb bis hornfarbig.

gleichmäßig breit in Rumpf, Rücken, Bauch und Brust, Stand

Geschlossene, gut eingebaute Flügel (**derzeit ein Manko bei den Hähnen der amerikanischen Zwerg-Wyandotten**) Mittlere Lauflänge, kräftige runde Läufe, Mittellange Zehen, möglichst gelbe Beinfarbe.

- Farbverteilung bei den in beiden Rassen existierenden Farbschlägen



Unterschiede beider Rassen

Gestreckt im Körper mit 2-Finger-breiter Rückenfreiheit

Waagerechte Unterlinie mit Substanz hinter den Schenkeln - die Steigung beginnt direkt über den Läufen.

mittelhoher Stand mit ausreichend Standfreiheit



Eher Kurzer, gerundeter Typ - Steigung beginnt fast unmittelbar hinter dem Halsbehang

Tiefer Stand, die Schenkel sind kaum sichtbar.



Grundsätzliche Unterschiede im Schwanzaufbau

Gut gerundeter Schwanzaufbau, von oben soll der Abschluss genau so breit wie die Schultern sein. Die Steuerfedern sollen gut eingedeckt und gut ausgebildet vorhanden sein! Schwanzstützfedern voll und nach oben gerichtet!



V-förmiger Schwanzaufbau mit breiter Basis und kräftiger Steuerfeder, vergleichbar mit zum Beispiel weissen Zwerg - Barndeveldern



Unterschiede im Gewicht

Gewichtsangaben laut Standard

Hahn 1600g - Ringgröße 15

Henne 1200g - Ringgröße 13



Gewichtsangaben laut Standard

Hahn 1300g Ringgröße 15

Henne 1000g Ringgröße 13



Erfahrungsgemäss liegen die Deutschen Zwerg - Wyandotten eher über dem Standardgewicht, die amerikanischen teilweise sogar darunter!

Unterschiede im Umgang mit der Rasse

Die weissen Deutschen Zwerg-Wyandotten sind eher ruhig, brüten gelegentlich
Hennen brauchen ca. 22-24 Wochen
Hähne ca. 25-30 Wochen bis sie fertig sind



Mooiste dwerghoen van de Nederlandse Wyandottenclub

Die amerikanischen Zwerg-Wyandotten sind sehr lebhaft, sehr bruttfreudig, sehr gute Befruchter, frohwüchsig,
Hennen brauchen 20 Wochen bis Legebeginn
Hähne 22 Wochen bis sie schaufertig sind

Ansätze in der rassebezogenen Bewertung

Deutsche Zwerg - Wyandotten

- Flügelage bei den Hähnen
- Substanzvolle Körper und Abschlussbreite
- Seitliche Eindeckung bei den Hennen
- Überwallung bei den Hähnen
- Standhöhe
- Läufe in der Körpermitte
- Steigung
- Rückenfreiheit



Ansätze in der detaillierten Bewertung



Amerikanische Zwerg-Wyandotten

- Flügellage bei den Hähnen
- Steuerfederlage und Steuerfederstruktur bei den Hähnen und Hennen
- Gelber Anflug, farbige Federn in den Flügeldecken der Hähne
- Kopfpunkte bei den Hähnen - grobe Kämmе, Kehllappen
- Leicht v-Förmig in der Unterlinie - nicht so rund wie gewünscht



Vielfalt in den ausserhalb Deutschlands anerkannten Farbschlägen



18. Buff



19. Rood (boven)

22. Parelgrijs (onder)



Overige kleuren



12. Gestreep (boven)



13. Roodporselein (links onder)



14. Zwart witgepareld (rechts onder)



21. Zalmkleurig



In Deutschland anerkannte Farbschläge der DZW:

6 Einfarbige - weiss, schwarz, blau, gelb, rot, perlgrau

4 gebänderte - braun, silberfarbig, orangefarbig, rebhuhnfarbig

4 halsige - gold, silber, blau-silber, orange

4 columbia - weiss-schwarz, weiss-blau-, gelb-schwarz, gelb-blau

5 gesäumte gold-weiss, blau-gold, gelb-schwarz, gold-schwarz, silber-schwarz

7 weitere - gestreift, birkenfarbig, braunporzellan, kennfarbig, gelb-weiss gesperbert, lachsfarbig, schwarz-weiss gescheckt

In Deutschland noch nicht anerkannte Farbschläge :

- Citron-schwarz - columbia
- Citron-blau-columbia
- blaugold

Vielfalt in den ausserhalb Deutschlands anerkannten Farbschlägen

Gezoomd



01. Zilver zwartgezoomd (boven)
02. Goud zwart gezoomd (onder)



03. Goud blauwgezoomd (links)

04. Geel witgezoomd (rechts)

Columbia



04. Wit zwartcolumbia (boven)

06. Wit blauwcolumbia (onder)



07. Buff zwartcolumbia (boven)

08. Buff blauwcolumbia (onder)



25. Citroen zwartcolumbia (boven)

24. Citroen blauwcolumbia (onder)



Vielfalt in den ausserhalb Deutschlands anerkannten Farbschlägen

Meerzomig patrijs



09. Meerzomig patrijs (boven)

10. Meerzomig blauwpatrijs (onder)



11. Meerzomig zilverpatrijs



20. Meerzomig roodpatrijs (boven)

23. Meerzomig geelpatrijs (onder)



Enkelkleurig



15. Wit (boven)



16. Zwart (onder)



17. Blauw (met Photoshop echt blauw.... Maar in de praktijk gewoon grijs)



Vielen Dank für Eure Aufmerksamkeit

- Wir laden Euch herzlich am
- **27.-29.September nach Diepholz**
- Zu kommen.
- Dort findet die diesjährige HSS der weissen Deutschen Zwerg-Wyandotten statt, mit angeschlossener Werbeschau für die amerikanischen Zwerg-Wyandotten. Dort werden erstmalig einige Vertreter dieser Rasse zu sehen sein.